



4 años
de **gestión**

Informe de
Gestión
2025

MINISTERIO DE
AMBIENTE



GOBIERNO DE LA
PROVINCIA DE
**BUENOS
AIRES**

Autoridades

Gobernador de la provincia de Buenos Aires

Axel Kicillof

Vicegobernadora

Verónica Magario

Ministra de Ambiente

Daniela Vilar

Informe de Gestión 2025

4 años de gestión

INTRODUCCIÓN

Desde el ambientalismo popular trabajamos con una premisa fundamental: la crisis climática es una realidad innegable, ampliamente respaldada por la ciencia y que afecta en mayor medida a los sectores más vulnerables. Somos testigos de sus consecuencias cuando arrasan los eventos climáticos extremos como las inundaciones, las sequías, los cambios abruptos y extremos de temperatura, la erosión costera, el aumento del nivel del mar y del Río de la Plata. Cada vez nos amenazan con más frecuencia, volatilidad y daño. Impactan en nuestro país, en nuestra provincia y también en la vida diaria de la gente.

Nosotros sí creemos que la crisis ambiental nos exige una respuesta política y que podemos vislumbrar una salida necesariamente colectiva. En este cuarto año de gestión, luego de la creación del Ministerio de Ambiente a fines de 2021 por definición del gobernador Axel Kicillof, nos propusimos administrar la agenda ambiental de la provincia, la más poblada y heterogénea. Con mucho compromiso y trabajo, logramos afianzar ejes de gestión que tienen una perspectiva integral para mejorar la calidad del ambiente y fundamentalmente impactar de manera concreta en el Buen Vivir de las y los bonaerenses:

- ◆ Gestión de Residuos
- ◆ Fortalecimiento de las Áreas Naturales Protegidas, espacios verdes y biodiversidad
- ◆ Gestión Productiva Sustentable
- ◆ Transición Ecológica y Cambio Climático
- ◆ Educación Ambiental y Participación Pública

¿Qué es Buen Vivir? Es un principio que retomamos de los saberes ancestrales para consolidar un modelo de vida y de desarrollo más armonioso: si tenemos un ambiente sano y sustentable, tenemos una mejor proyección de vida hacia futuro con verdadero bienestar en el que podemos achicar brechas históricas de desigualdad social, laboral y de género.

Este año, seguimos avanzando en uno de los problemas socioambientales más grandes y estructurales de nuestro territorio: **la gestión de residuos.**

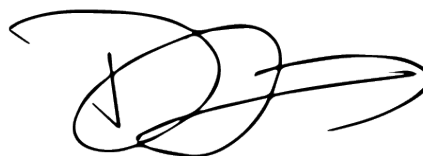
Es importante revertir la mala disposición de residuos, ya que impacta en la calidad ambiental y contamina el aire, el suelo y el agua; pero, aún peor, afecta la vida y la salud de comunidades enteras. Por eso, nos ocupamos de poner el foco en la separación en origen y la recolección diferenciada de la mano de las promotoras ambientales y los recuperadores urbanos, el fortalecimiento de las cooperativas de reciclado y el saneamiento de basurales a cielo abierto.

También estamos en el **fortalecimiento de las Áreas Naturales Protegidas** para proteger nuestro patrimonio natural, porque sabemos que es la forma más efectiva de mitigar los impactos del cambio climático. Continuamos avanzando en obras de revalorización de Reservas, crear otras nuevas y mejorar el trabajo de las y los guardaparques.

La **Gestión Productiva Sustentable** es un eje transformador, especialmente para la Provincia de Buenos Aires, el corazón productivo del país. Para nosotros, la dicotomía entre producción y ambiente es absolutamente falsa: lo sustentable es un criterio productivo más. Impulsamos la reconversión de las grandes, medianas y pequeñas empresas para que puedan enmarcar su productividad bajo estándares sustentables. Trabajamos fuertemente en operativos de control, fiscalización y remediación ambiental en sitios afectados. Potenciamos la ciencia para la producción sustentable y construimos un nuevo Laboratorio de Análisis Industriales y Ambientales, que será el más grande del país.

La Transición Ecológica y adaptación al Cambio Climático es clave para emprender el camino hacia un modelo más justo con el ambiente, así como también más inclusivo socialmente. Estamos trabajando en el plan de transición energética de la Provincia, conectando paneles solares en escuelas rurales para garantizar el acceso a la energía eléctrica y trabajando en medidas de adaptación y mitigación del cambio climático.

Otro eje absolutamente transformador es la **Educación Ambiental y la Participación Pública**. Una ciudadanía activa es el cimiento más sólido para la transformación de la realidad de manera eficaz y real frente al cambio climático. Este 2025, seguimos impulsando cursos, talleres, diplomaturas y elaborando material pedagógico para ámbitos educativos.



Daniela Vilar

Ministra de Ambiente de la
Provincia de Buenos Aires



GESTIÓN INTEGRAL DE RESIDUOS SÓLIDOS URBANOS

En la provincia de Buenos Aires generamos más de 20 mil toneladas de residuos por día, que muchas veces no son tratados de manera adecuada. De los 135 municipios, 80 disponen sus residuos en basurales a cielo abierto.

Ante este escenario, venimos llevando adelante el Programa Mi Provincia Recicla para abordar esta problemática de forma integral y coordinada, acompañando a los gobiernos locales con asistencia técnica, recursos y planificación, e incluyendo perspectiva social para mejorar las condiciones laborales de las y los cartoneros.

Para esto impulsamos políticas de:

- Promoción ambiental
- Separación en origen
- Recolección diferenciada
- Economía circular y valorización de reciclables
- Correcta disposición final
- Saneamiento de basurales

Fortalecimiento de unidades productivas

- ♦ Durante los primeros cuatro años de gestión fortalecimos 80 unidades productivas en 80 municipios, alcanzando a 5400 recicladores y 120 promotoras ambientales. Entregamos en total

- 100 camiones
- 12 cintas de clasificación, 34 balanzas, 24 enfardadoras, 31 autoelevadores, 29 minicargadoras, 5 chipeadoras, 4 trituradores de vidrio y 4 trituradores de plástico
- 40 módulos sanitarios y de promoción ambiental
- +5.500 kit de indumentarias para recicladores y promotoras entregados
- +60.000 bolsones Big Bag

Además, concretamos 38 proyectos de transferencia a municipios para financiar políticas locales de gestión de residuos.

♦ Con la apertura de importaciones, decreto 70/23 de diciembre de 2023, sumado a la caída del consumo, el precio del cartón se desplomó: la tonelada de cartón pasó de valer \$350 a \$150. El trabajo de las y los recuperadores urbanos está totalmente en crisis. Desde la Provincia venimos trabajando con ellos para poner en valor el servicio público que hacen impulsando políticas que reconocen su trabajo y fortaleciendo las cooperativas de reciclado con entrega de maquinarias, camiones e indumentaria. Como consecuencia, durante 2025 se logró recuperar aproximadamente 6.150 toneladas de materiales reciclables en un período de ocho meses en 41 municipios de la provincia con la participación de más de 900 recicladores y recicladoras.

Saneamiento de basurales

¡Estamos saneando los basurales! En 2023 iniciamos un proceso histórico para erradicar los basurales a cielo abierto, que continúa en 2025:

- ➔ Estamos por finalizar **las obras de cierre de basurales a cielo abierto y construcción de celdas sanitarias en los municipios de Navarro, Benito Juárez y Salto** (LPI N° 2/24). En el marco de esas obras, trabajamos en articulación con los municipios para garantizar espacios seguros de trabajo para los recuperadores urbanos.
- ➔ Elaboramos, a través del financiamiento del Consejo Federal de Inversiones (CFI), los **proyectos de cierre técnico de basurales y construcción de celdas sanitarias de los municipios** de Trenque Lauquen, Carmen de Areco, Monte Hermoso, Tres Lomas y Dolores.
- ➔ Implementamos una nueva línea para la limpieza y el mantenimiento de microbasurales y puntos de arrojo, realizando una prueba piloto en 3 municipios de la provincia de Buenos Aires.
- ➔ Entregamos 6 retroexcavadoras y 6 palas frontales.
- ➔ Trabajamos en el proyecto **“Relevamiento y metodología de abordaje integral de mejora de la Gestión Integral e Inclusiva de los Residuos Sólidos Urbanos (GIIRSU) de municipios de la provincia de Buenos Aires”** para dar asistencia técnica a 16 Municipios y avanzar en los cierres de sus basurales con políticas de inclusión social para los recuperadores. A lo largo de todo el proyecto, a cada uno de los municipios se les presentó un diagnóstico del estado actual de la GIIRSU y una propuesta de trabajo para la recolección diferenciada, lineamientos de inclusión social y cierre técnico de los basurales a cielo abierto.

Antes



Después



Promoción Ambiental

En 2023 lanzamos el Programa de Promotoras Ambientales, a través del cual reconocimos salarialmente a 192 trabajadoras que realizan tareas de promoción y concientización. Entregamos módulos de promoción ambiental, indumentaria, herramientas informáticas y elementos de trabajo para la vía pública.

Este año continuamos fortaleciendo este programa e iniciamos la **segunda etapa de capacitación a equipos de Promotoras Ambientales**, alcanzando a 60 promotoras de toda la provincia. Además, complementamos su trabajo con la entrega de gazebos, bibliotecas ambientales, banners, cestos, bolsas, cuadernos, eco botellas, bolsones e indumentaria de trabajo.



Inclusión social

Durante 2025:

- ➔ **Continuamos con el censo de recuperadores urbanos. Hasta el momento, llevamos relevados 1830 recuperadores en 25 municipios para identificar sus necesidades y avanzar con los Planes de Inclusión Social.**
- ➔ Continuamos con el programa de reconocimiento al aporte ambiental, otorgando un complemento salarial a **125 recuperadores.**

- Entregamos, aproximadamente, 1800 kits entre **indumentaria y elementos de protección personal** para los recuperadores de calle, de planta, trabajadores de basurales a cielo abierto y promotoras ambientales.



Fortalecimiento institucional y capacitaciones

- Finalizamos el relevamiento y diagnóstico de la GIIRSU en los 135 municipios para contar con datos sobre las condiciones de infraestructura, los basurales a cielo abierto y las cooperativas que trabajan en ellos. Este trabajo se realizó junto a la Universidad de San Martín y la Universidad de Quilmes, gracias al financiamiento del Banco Interamericano de Desarrollo (BID).
- Alcanzamos al 61% de los municipios con Planes Básicos Preliminares de Residuos. Esto representa un crecimiento del 57,69% sobre la situación de 2021, avanzando así en el cumplimiento de la ley 13.592.
- Estamos avanzando en la elaboración de la Estrategia Provincial de Economía Circular con la colaboración de la CEPAL y en articulación con distintos Ministerios de la Provincia. Concretamos la Cooperación Técnica a través del Banco Mundial, con financiamiento del Fondo Fiduciario de Crecimiento Verde de Corea (KGGTF) por USD \$600.000 para la elaboración del Plan Provincial GIIRSU.
- Sumamos nuevos Destinos Sustentables alcanzando un total de 112 habilitados en toda la Provincia de Buenos Aires, un 40% más que en el año 2021.

- ➔ Sumamos 8 nuevas corrientes de residuos tecnológicos al registro de tecnologías, potenciando la economía circular.
- ➔ Sumamos 5 nuevos refuncionalizadores de Residuos de Aparatos Eléctricos y Electrónicos (RAEE). Creamos este registro en el año 2022 y ya alcanzamos un total de 37 agentes habilitados para la actividad.
- ➔ Realizamos más de 25 capacitaciones para el cumplimiento de la normativa ambiental.
- ➔ Visitamos más de 500 establecimientos de Grandes Generadores a lo largo de las 135 inspecciones realizadas a 41 municipios, dando cumplimiento a las Resoluciones OPDS N°317/20, OPDS N°137/13, OPDS N°139/13, OPDS N°85/14 y N°190/24.
- ➔ Aprobamos los primeros 4 Planes de Gestión de Residuos en la Administración Pública, en cumplimiento de la resolución 331/2023.
- ➔ Continuamos aprobando planes de Grandes Generadores para que dispongan sus residuos de manera sustentable. En el 2025 aprobamos más de 150 planes de gestión, totalizando más de 550 planes aprobados desde el inicio de la gestión. Esto implicó en un impacto positivo para la gestión de los residuos en la PBA e incrementó el volumen de residuos con destino sustentable.
- ➔ Seguimos aumentando la cantidad de Destinos Sustentables que mantienen contratos vigentes con Grandes Generadores, alcanzando el 77% de los inscriptos.



GESTIÓN PRODUCTIVA SUSTENTABLE

Programa de Reconversión Industrial e Innovación Tecnológica (PRIIT)

Mantenemos nuestro compromiso con la producción sostenible a través del Proyecto Fortalecimiento de la Política Ambiental (PNUD ARG/22/008). Ofrecemos asistencia técnica a pequeñas y medianas industrias (PyMES) para que puedan desarrollar su producción de forma más sustentable. El proceso incluye una evaluación exhaustiva de sus procesos e infraestructura para identificar oportunidades concretas de mejora, culminando en la elaboración de un Plan de Acción.

Este año:

Realizamos **capacitaciones y asesorías para 143 empresas**, en el marco del dispositivo itinerante Industrias Bonaerenses Sustentables (IBS).

Dictamos el Curso de gestión ambiental productiva (GAP) orientado a empresas y profesionales con más de **100 participantes de 44 municipios**. Brindamos herramientas para que las empresas puedan adaptar sus procesos productivos, cumplir normativas ambientales y sumarse al camino de la reconversión industrial con innovación tecnológica.

Programa Federal de Acciones Sustentables para Actividades Productivas

Mediante esta iniciativa, trabajamos junto a las Micro, Pequeñas y Medianas Empresas (MiPyMEs) para fortalecer el cuidado del ambiente mediante el uso eficiente y sustentable de los recursos naturales, el impulso de la economía circular, y el fomento del uso racional y eficiente de la energía. El programa, enmarcado en el Convenio entre la Provincia de Buenos Aires y el Consejo Federal de Inversiones (CFI), se encuentra en su etapa de cierre con resultados significativos.

- Elaboramos **26 informes técnicos** para empresas de la Provincia.
- Con un Presupuesto Total de **\$ 13.523.192,50**, el programa también asegura que las empresas puedan implementar las acciones de sostenibilidad a través de líneas de créditos blandos diseñadas para ese fin.

Asesorías, gestión de trámites y cercanía con la industria bonaerense

- Participamos con un stand institucional para asesorar y atender consultas en las **21 Rondas de Negocios Multisectoriales** organizadas por el Ministerio de Producción, Ciencia e Innovación Tecnológica.
- Estuvimos en eventos sectoriales clave como la Exposición de Parques Industriales Argentinos (EPIBA), el 3° Congreso Productivo Bonaerense y el 1° Encuentro Productivo Mercedino.
- Durante todos los encuentros, acercamos la Mesa de Ayuda Digital —herramienta diseñada para brindar asesoramiento y resolver inquietudes sobre trámites y su estado— y promovimos el Programa de Reconversión Industrial e Innovación Tecnológica (PRIIT), entre otras iniciativas.





CIENCIA PARA LA TRANSFORMACIÓN AMBIENTAL

Laboratorios

Estamos finalizando la construcción del nuevo Laboratorio de Análisis Industriales y Ambientales del Ministerio de Ambiente de la Provincia de Buenos Aires, que se convertirá en el laboratorio ambiental público más grande del país. Contará con equipamiento de última generación que permitirá evaluar la calidad ambiental de distintos estratos afectados por actividades industriales y humanas, realizar controles, monitorear remediaciones y acompañar el seguimiento de procesos productivos, entre otras funciones estratégicas. Va a ampliar significativamente las capacidades de análisis y asistir a todos los municipios.

Además de la construcción del Laboratorio nuevo, fortalecimos los que ya están en funcionamiento:

- **Destinamos \$437.339.522** para la adquisición de instrumental de tecnología media para ampliar la capacidad analítica actual e impulsar nuevos desarrollos en las áreas de Materiales, Microbiología, Ensayos Biológicos y en los dos laboratorios de Fisicoquímica, fortaleciendo integralmente la capacidad de análisis.
- Estamos invirtiendo en nuevos instrumentos de alta tecnología fundamentales para la vigilancia ambiental, incluyendo:
- Cromatógrafo Gaseoso, esencial para campañas de monitoreo y vigilancia de la calidad de aire.
- Cromatógrafo Iónico, permite la determinación simultánea de aniones y cationes.
- Cromatógrafo Líquido de Ultra Alto Desempeño, vital para las acciones de monitoreo y vigilancia del impacto por el uso de agroquímicos.

- Sistema de Cromatografía Líquida, utilizado para la identificación y cuantificación precisa de compuestos en muestras.

Este año, **incorporamos un nuevo vehículo** que se suma a los tres laboratorios móviles existentes. Este móvil permitirá realizar análisis in situ de la calidad de aire y agua, además de la toma de muestras técnicas para el laboratorio central. Con un total de cuatro laboratorios móviles funcionales, ampliamos la capacidad operativa, ofreciendo una respuesta rápida y técnica a los requerimientos de la Justicia, la Policía Ecológica, los Municipios y las denuncias presentadas por la comunidad.



Muestreos realizados por el Laboratorio

MUESTRAS EXTRAÍDAS (2025)	3.561*
TOTAL DE MUESTRAS EXTRAÍDAS (2022-2025)	11207

Realizamos extracciones de muestras en polos petroquímicos, parques industriales, puertos, establecimientos industriales, reservas naturales provinciales, hospitales provinciales, barrios vulnerables, laboratorios de análisis industriales, entre otros, que han permitido ponderar la calidad de los estratos (aire, agua y suelo), así como también evaluar el grado de afectación causadas por las actividades humanas que se desarrollan en ellos.

Centro de Monitoreo de Calidad del Aire (CEMCA)

Instalamos 4 estaciones de monitoreo de la calidad del aire sobre la Cuenca del Río Reconquista en un trabajo conjunto con el COMIREC, financiado a través de un préstamo del Banco Interamericano de Desarrollo (BID).

Estas estaciones que ya se encuentran operativas, mejoran los procesos de sistematización de datos, desarrollo de índices de calidad del aire y análisis de tendencias de los resultados, dando respuesta ante problemáticas de generación de emisiones gaseosas.



EVALUACIONES DEL IMPACTO AMBIENTAL

La planificación estratégica de las obras públicas y privadas en el territorio bonaerense se enfoca en lograr un equilibrio necesario entre las necesidades de desarrollo y los objetivos de reducción, mitigación y compensación de los impactos ambientales y sociales generados. Este enfoque, que impulsa la compatibilidad y sustentabilidad con el ambiente, se basa en la Evaluación de Impacto Ambiental (EIA) como pilar fundamental de gestión.

Este año evaluamos, y estamos en proceso de evaluar, obras y proyectos de gran envergadura, como infraestructura hídrica, energética, de residuos y vial

- En materia de agua y saneamiento, trabajamos en obras de mejora de abastecimiento de agua potable en Tornquist, Bolívar y Bragado, el recambio del acueducto de anillo de distribución en Mercedes, el Acueducto Gliptodonte-Pirán (Balcarce y Mar Chiquita), y la Planta de Ósmosis para el tratamiento de agua en Colón. Además, gestionamos obras de ampliación y construcción de redes cloacales en Mercedes, Olavarría, Berisso, Chascomús y Azul.
- En materia de gestión de residuos, evaluamos Centros de Disposición Final (Rellenos Sanitarios) en Zárate y Bahía Blanca, la continuidad operativa del Módulo Norte IIID (CEAMSE - San Miguel y Tigre), y la construcción y cierre de celdas sanitarias en Carmen de Areco, Trenque Lauquen, Tres Lomas y Monte Hermoso.
- En matriz energética, proyectos de energías renovables como los Parques Eólicos en Bahía Blanca y parques solares como el Abasto de ALUAR, el Fotovoltaico “Madariaga” y el Ramallo (PSRA), junto a la Línea de Alta Tensión asociada.

La infraestructura eléctrica también incluye la ampliación de la Subestación Rodríguez 500/220 kV y la repotenciación en Villa Gesell - Mar Azul, además de nuevas estaciones transformadoras en 25 de Mayo, Arrecifes y La Matanza.

- En cuanto a vías de comunicación, colaboramos en proyectos de rutas nacionales y provinciales, como el “Proyecto Autopista Dr. Ricardo Balbín (Buenos Aires – La Plata)”, la Variante Suipacha de la RNNº5, y obras de puentes clave para la adecuación del cauce del Río Salado, en el Tramo V (Alberti, Bragado, Chacabuco y Junín).
- En el ámbito portuario, dragados de mantenimiento en Bahía Blanca, Quequén y Zárate, cambios de trazados de oleoductos y gasoductos en varias localidades, y la construcción de la Nueva Terminal de Embarque de Tubos en Campana.
- Además, evaluamos proyectos productivos como Feedlots y Silos (Plantas de Acopio de Granos) en General Villegas y 25 de Mayo, y se emitieron Declaraciones de Impacto Ambiental para la explotación minera de canteras y extracción de arena.

Participación ciudadana.

Todos los procesos de evaluación de impacto ambiental deben incorporar una instancia de participación y consulta ciudadana, tal como establece la Resolución 557/2019, para habilitar la emisión de la Declaración de Impacto Ambiental (DIA).

- Durante 2025, publicamos a **participación pública 137 proyectos**. De ellos, **70 fueron para obras, 52 para industrias y 15 para silos**.
- En estos 4 años de gestión, promovimos la **participación ciudadana en 645 proyectos**.

NORMATIVA

- Estamos impulsando un proceso de modificación y actualización normativa con el objetivo de optimizar la gestión ambiental, agilizar trámites y clarificar competencias. Los avances más significativos se centran en **cuatro ejes**:
- Evaluación de Impacto Ambiental (EIA) de Industrias: estamos modificando el **Decreto 973/20 y 531/19** para fortalecer la claridad competencial sobre territorios nacionales, puertos y otros; definir la zonificación; y mejorar la gestión de los trámites asociados.
- Remediación de Sitios Contaminados In Situ: estamos avanzando en la modificación de la **Resolución 95/14** a través de un trabajo mancomunado con los actores clave.
- Gestión de Trámites y Riesgo Hídrico: con la modificación de la **Resolución 565/19** buscamos establecer criterios de trámites diferenciados según la categoría de riesgo hídrico. Esto permitirá agilizar tanto el inicio como la renovación del Certificado de Aptitud Ambiental (CAA).
- Digitalización de Trámites: buscamos actualizar el **artículo 4º** de la **Resolución 475/19** para consolidar la continuidad de los trámites en formato digital y consolidar la potestad de la Subsecretaría de Control y Fiscalización Ambiental para implementar y gestionar este proceso.

CONTROL Y FISCALIZACIÓN

Durante estos 4 años de gestión realizamos más de 10.500 operativos de fiscalización, herramienta clave para garantizar que la industria y la producción cumplan los más altos estándares ambientales.

Programa Control De Remediación Y Pasivos Ambientales De Sitios Contaminados.

El Programa de Control de Remediación, Pasivos y Riesgo Ambiental tiene como principal función dotar de mayor celeridad, eficiencia y eficacia al procedimiento de control de remediación, pasivos y situaciones de riesgo ambiental.

- A la fecha el Programa cuenta con aproximadamente **310 remediaciones activas**. Un 63% fueron por Estaciones de Servicio, un 27% por Plantas Industriales, 3% por Oleoductos, 3% por Vuelcos / Derrames y un 4% por casos varios (Aeropuertos, Canales, Barrios, etc.).
- Como trabajos destacados durante 2025, actuamos dando control y seguimiento a los trabajos efectuados en el Estuario de Bahía Blanca por Oiltanking, realizamos la caracterización ambiental en la planta de Atanor ubicada en San Nicolás y brindamos respuesta ante contingencia, caracterización ambiental y remediación por derrame generado por una rotura de oleoducto de YPF en zona rural de Las Flores.
- Además, tras 10 años de aplicación del Programa, estamos trabajando junto a más de 130 actores implicados en los procesos de remediación en una propuesta de modificación de la Resolución OPDS N° 95/14 para mejorar y eficientizar las tareas.

GESTIÓN DE ENVASES DE FITOSANITARIOS

- En 2025, recuperamos **2.429.900 kg.** de envases vacíos de fitosanitarios en toda la Provincia
- Desde que iniciamos la gestión en 2022, llevamos recuperados **11.644.691 kg.** a través de **746 campañas de recepción** a los usuarios bonaerenses.
- Desde que inició la gestión, inauguramos **18 Centros de Almacenamiento Transitorio**, un nuevo esquema de migración que representa avances sustantivos en infraestructura y medidas de seguridad e higiene.
- **3 de ellos fueron inaugurados en 2025**, en Daireaux, Chascomús y Chacabuco.



EDUCACIÓN Y PARTICIPACIÓN AMBIENTAL

La educación ambiental integral es un derecho de todos y todas los argentinos, establecido en el año 2021 por la ley 27.621. Desde el inicio de nuestra gestión, tomamos como uno de nuestros ejes centrales el cumplimiento efectivo de esta normativa.

Con el Plan Provincial de Educación Ambiental, en toda la gestión:

- Formamos a más de **55.000** personas y aprobamos **5** nuevas capacitaciones con puntaje para docentes.
- Produjimos **42** materiales pedagógicos disponibles en la web, entregamos **12.679** libros y más de **1000** bibliotecas ambientales.
- Promovimos la participación juvenil con el programa Pedaleá la Provincia, a través del que entregamos **7000** bicicletas.
- Fortalecimos el derecho al acceso a la información y la participación pública ambiental.

Somos una de las provincias más avanzadas en la materia.
Para esto, durante 2025 desarrollamos distintas políticas públicas:

Estrategia Jurisdiccional de Educación Ambiental Integral (EJAI)

Este instrumento clave para la implementación de la Ley, nos permite integrar iniciativas y voluntades de diferentes actores y territorios a través de la articulación, el fortalecimiento y la cogestión.

➔ Organizamos el 3° Foro Regional de Educación Ambiental, centrado en la temática “Educación Ambiental en la Cuenca del Río Reconquista”. Se realizó junto al municipio de Hurlingham y el Comité de la Cuenca del Río Reconquista (COMIREC).

- Participaron 200 personas, el doble de participación que la edición anterior, de sectores clave: educación formal y no formal, organizaciones científicas, universitarias, espacios culturales y bibliotecas populares.
- Contamos con 3 mesas de diálogo e intercambio.
- Se presentaron 50 stands con proyectos e iniciativas ambientales

➔ Como todos los años, realizamos el Compromiso Ambiental, para que estudiantes de primer año de educación secundaria se comprometan, en el Día Mundial del Ambiente, a cuidarlo.

- Realizamos eventos en 4 municipios: Colón, Dolores, Lomas de Zamora y Mercedes.
- 4.582 estudiantes realizaron su compromiso, casi triplicando el alcance en 2024.
- Además de la toma de compromiso, realizamos talleres de educación ambiental, shows ambientales y culturales y entregamos certificaciones.

➔ Alcanzamos a 1.500 docentes con nuestro newsletter “Educación Ambiental Integral”, que comparte acciones, propuestas, recursos, actividades y eventos de la materia.

Implementación de la ley provincial 15.276 de formación ambiental obligatoria para los trabajadores del Estado provincial

- ➔ Desde el inicio de la gestión, **10.000 trabajadores** municipales y provinciales se inscribieron a la formación.
- ➔ Alcanzamos a **35** organismos provinciales y **68** municipios, representando un **50%** de adhesión municipal.

Procesos de participación pública

Estos procesos, realizados junto a la Dirección de Adaptación y Mitigación al Cambio Climático y la Dirección de Bosques, permitieron recoger aportes, percepciones y conocimientos territoriales para integrar en la toma de decisiones ambientales:

➔ Plan Provincial de Cambio Climático

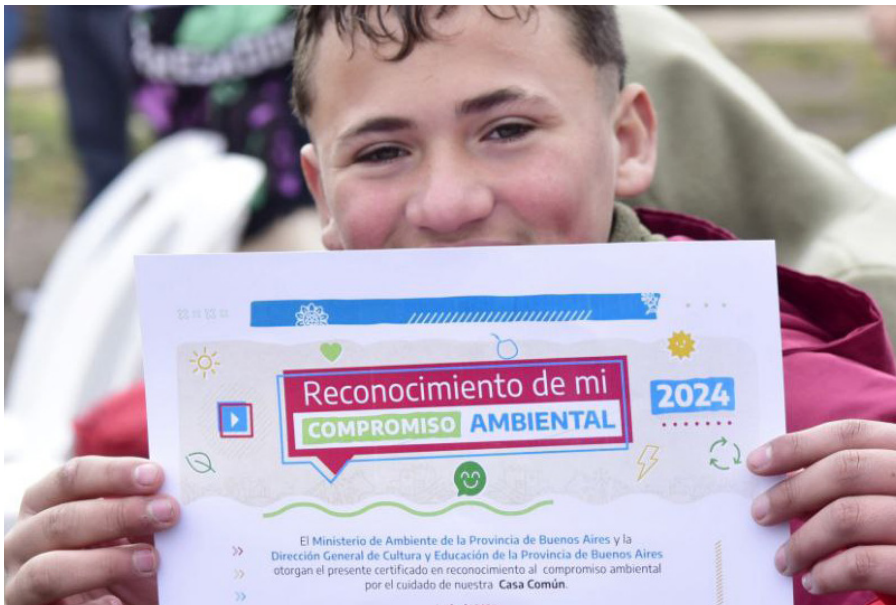
- Diseñamos la consulta pública, que incluyó encuentros con 40 trabajadores de organismos provinciales; 3 gobiernos municipales y 14 referentes de 24 comunidades indígenas.

➔ Ordenamiento Ambiental del Territorio Bosques Nativos

- Diseñamos la metodología para la aplicación del proceso de participación y realizamos un preforo, con 31 participantes

➔ Comité de Gestión de la Reserva de Biósfera Pereyra Iraola

- Impulsamos una reunión plenaria anual en conjunto con los ministerios de Desarrollo Agrario y Seguridad y los gobiernos de La Plata, Florencio Varela, Ensenada y Berisso.



Desarrollo de jornadas de formación, talleres y actividades territoriales

➔ Diplomatura de Promoción del Ambientalismo Popular

- Realizamos 3 diplomaturas junto a la Universidad Nacional de La Plata, la Universidad Nacional de Lomas de Zamora y la Universidad Nacional de General Sarmiento.
- En ellas, cursaron **2740** personas.

➔ Incorporamos **3 nuevos cursos docentes con puntaje, alcanzando los 5 cursos en total**

- En 2025, se inscribieron **803** docentes
- Impulsamos **3** cursos destinados a agentes estatales
- Contamos **1.045** inscriptos y **87** municipios alcanzados.
- Incrementamos un **66% las inscripciones respecto al 2024.**

➔ Ampliamos la oferta de formaciones gratuitas virtuales

➔ Realizamos talleres presenciales abordando contenidos ambientales prioritarios como la educación ambiental integral, huerta y compostaje, energías limpias, humedales, participación ciudadana, soberanía alimentaria y nativas bonaerenses.

- **3.568** participantes, un **53% más** que en 2024
- **46** municipios alcanzados, **más que el triple** del alcance en 2024



FORTALECIMIENTO DE ÁREAS PROTEGIDAS, ESPACIOS VERDES Y BIODIVERSIDAD

ÁREAS PROTEGIDAS

Fortalecimiento de la infraestructura, vehículos y equipamiento en las áreas protegidas.

Con una inversión récord en la historia de la Provincia, seguimos mejorando nuestras áreas naturales protegidas. En 2025:

- ➔ **Inauguramos la puesta en valor de la Reserva Natural Mar Chiquita.** Construimos un núcleo sanitario para visitantes y un nuevo galpón, mejoramos el Puesto 1 de guardaparques y renovamos la cartelería.
- ➔ **Iniciamos la puesta en valor de la Reserva Natural Santa Catalina.** Estamos construyendo núcleos sanitarios, accesos, puestos de control, alambrado perimetral, caminos y senderos y restaurando el edificio fitotécnico. Las obras ya tienen un 50% de avance.
- ➔ **Licitamos la obra de la Reserva Natural Laguna Salada Grande.** Proyectamos remodelar la vivienda de guardaparques, incorporar núcleos sanitarios para visitantes, estacionamiento, oficina de recepción, galpón de guardado y un muelle.
- ➔ **Continuamos la obra en la Reserva Natural Punta Lara.** Estamos construyendo la sala de interpretación, el sendero y el nuevo galpón.
- ➔ **Estamos refaccionando y mejorando continuamente,** tenemos trabajos en curso en las Reservas Naturales de Bahía Samborombón, Rincón de Ajó, Refugio de Vida Silvestre Bahía Samborombón, Laguna de Rocha, Estancia San Juan y Pehuen Co.
- ➔ **Renovamos la cartelería informativa** en el Parque Provincial Ernesto Tornquist, Reserva Natural Integral Bahía



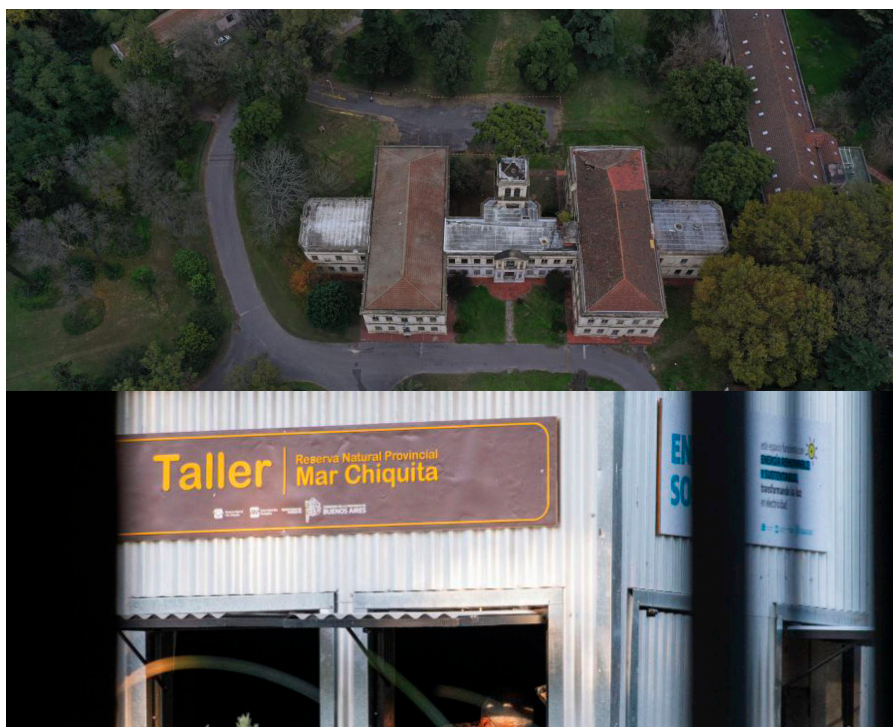
Samborombón , Reserva Natural Rincón de Ajó, Reserva Natural de Objetivos Definidos Geológico, Paleontológico y Arqueológico Pehuén C  - Monte Hermoso y Arroyo Zabala. En total, desde el inicio de nuestra gesti n, **renovamos la carteler a en 13 reservas.**

➔ **Entregamos indumentaria t cnica, herramientas e insumos para los guardaparques de todas las reservas y monumentos naturales.**

Adem s, durante toda nuestra gesti n:

➔ **Logramos que, por primera vez en la historia, todas las reservas y monumentos naturales cuenten con, al menos, un veh culo. Entregamos un total de 24 veh culos 4x4, 4x2 y UTV.**

➔ **Entregamos 2 embarcaciones en la Reserva Natural Isla Mart n Garc a y la Reserva Bah a Blanca, Bah a Falsa y Bah a Verde,** para que puedan realizar tareas de control, monitoreo y fiscalizaci n. Adem s, capacitamos a los guardaparques en su manejo, para que puedan obtener sus licencias oficiales.



Incorporación de nuevas áreas al Sistema Provincial de Áreas Protegidas

- ➔ **Creamos dos nuevas reservas:** Centinela del Mar e Islote de la Gaviota Cangrejera, y tras 14 años desde su creación, **estamos implementando la Reserva Natural Santa Catalina** con una obra histórica de puesta en valor
- ➔ **Impulsamos la aprobación y promulgación de la ley N° 15.524, modificatoria de la ley declaratoria del Monumento Natural Venado de las Pampas.** Ahora, todos aquellos propietarios de campos que tengan presencia de la especie y presenten un plan de manejo ganadero compatible con la conservación del venado, obtendrán beneficios impositivos.

Capacitaciones

- ➔ Iniciamos la **Diplomatura en Gestión de Áreas Protegidas de la Provincia de Buenos Aires** en convenio con la Universidad Nacional de Avellaneda (UNDAV).
- ➔ Realizamos **capacitaciones** para todo el personal del Sistema de Áreas Protegidas y de Sede central en:
 - Instrumentos de planificación en Áreas Naturales Protegidas.
 - Técnicas y recursos para el trabajo grupal.
 - Nociones de Rescate y Prevención de Incendios en Áreas Naturales Protegidas.
 - Saberes del buen uso, cuidado y mantenimiento del vehículo.
 - Uso y manejo de redes sociales.

Uso Público y Educación Ambiental en Áreas Protegidas

Todas nuestras reservas y monumentos naturales participan de talleres, jornadas y ferias en distintos municipios para acercar la Educación Ambiental a los bonaerenses.

Durante este año:

- Recibimos más de 1300 estudiantes en el Centro de Interpretación Ambiental “Rubén Darío” de la Reserva Natural Isla Martín García. La Isla en su conjunto recibió más de 13.800 turistas
- Recibimos más de 1600 estudiantes a lo largo de las 46 actividades que realizamos en la Reserva Natural Mar Chiquita.
- Formalizamos la habilitación 15 nuevos guías de turismo en el Parque Provincial Ernesto Tornquist que se formaron durante 2024.

Además, en 2025 nuestras reservas fueron visitadas como nunca:

- Recibimos más de **80.000 visitantes** en el Parque Provincial Ernesto Tornquist-Ventania y realizamos talleres en 6 instituciones del distrito, llegando a más de 150 niños y niñas.
- Recibimos a 5000 estudiantes de todos los niveles en la Reserva Natural Puerto Mar del Plata, trabajando en articulación con el área educativa del Consorcio Portuario
- Recibimos 900 visitantes en la Reserva Natural Pehuen C -Monte Hermoso, en la que tambi n realizamos actividades para promover el cuidado de la playa, y la relaci n con el patrimonio natural y cultural.
- Recibimos a 500 estudiantes en la Reserva Natural Laguna de Rocha por el D a del Ambiente.

Y realizamos una variedad de actividades:

- Organizamos y Coordinamos el XIII Festival Humedales de la Bahía Samborombón, el VI Festival de Aves Migratorias y la 6ª edición del proyecto educativo Aves Migratorias del Humedal en la Reserva Natural Rincón de Ajó.
- Organizamos el encuentro de la Conferencia Local de la Juventud (LCOY) en las Reservas Naturales Bahía Blanca, Bahía Falsa y Bahía Verde e Islote de la Gaviota Cangrejera. También, brindamos charlas y visitas en más de 20 establecimientos educativos de la región.
- Llevamos adelante el ciclo de charlas “Voces y colores de nuestra tierras” en la Reserva Natural Laguna Salada Grande, visitamos jardines escolares de Valeria del Mar y General Madariaga y recibimos a 1300 chicos de escuelas de nivel inicial.
- En la Reserva Natural Arroyo Zabala, realizamos talleres, jornadas de difusión y divulgación. Además, participamos de las jornadas de verano de la Asociación de Scouts de Necochea, donde participaron 2000 scouts de todo el país.

Planes de Manejo de Áreas Protegidas

Los Planes de Manejo son una estrategia para planificar, definir y regularizar las actividades de cuidado que se realizan dentro de las reservas. A través del proyecto “Estrategia para la co-construcción transdisciplinaria de los planes de manejo de las Áreas Naturales Protegidas de la Provincia de Buenos Aires”, financiado por el Consejo Federal de Inversiones, **finalizamos la elaboración de los planes de gestión de 3 Reservas Naturales costero marinas:**

- ➔ Reserva Natural de Uso Múltiple y Refugio de Vida Silvestre Mar Chiquita.
- ➔ Reserva Natural Municipal de Objetivo Definido Educativo Bahía Blanca.
- ➔ Reserva Natural de Objetivos Definidos Geológico, Paleontológico y Arqueológico Pehuen Có - Monte Hermoso.

Fiscalización

- ➔ Realizamos junto con la Dirección de Policía Rural del Ministerio de Seguridad de la Provincia de Buenos Aires operativos de fiscalización en:
 - Refugio de Vida Silvestre Bahía Samborombón.
 - Reserva Natural Mar Chiquita.
 - Reserva Natural Arroyo Zabala.
 - Reserva Natural Bahía Samborombón.
 - Reserva Natural Laguna Salada Grande.
- ➔ Llevamos adelante varios operativos en la Reserva Natural Punta Lara junto al personal de la Dirección Provincial de Defensa Civil del Ministerio de Seguridad, utilizando drones (VANTS).
- ➔ Controlamos vía vehicular, junto a la Policía Ecológica, la Reserva Natural Arroyo Zabala.

Censo aéreo

- ➔ Realizamos un relevamiento aéreo en las zonas de distribución del Monumento Natural Venado de las Pampas junto a la Fundación Vida Silvestre y Administración de Parques Nacionales, para mejorar el monitoreo y control de la especie en el territorio bonaerense.

Investigación

- ➔ Este año iniciamos 30 nuevos proyectos de investigación científica, junto a la Universidad Nacional de La Plata, Universidad de Buenos Aires, Universidad Nacional del Sur, Universidad de Mar del Plata, entre otras universidades nacionales y fundaciones para la conservación de Fauna como Aquamarina y Fundación Cethus.



Humedales

En 2023, creamos el **Programa Provincial de Humedales**, un hito institucional para la gestión de estos ecosistemas en la Provincia. Este año:

- Finalizamos el proyecto “Construcción de Insumos hidrogeomorfológicos para inventario de Humedales nivel 3, en la Provincia de Buenos Aires – Etapa II - realizado por el Centro de Investigaciones Geológicas - UNLP – CONICET”, con financiamiento del Consejo Federal de Inversiones (CFI). Esto nos permitió completar la construcción de insumos y así poder avanzar en el Inventario Provincial de Humedales.
- **Iniciamos el Nivel 3 del Inventario Provincial de Humedales** junto a un equipo interdisciplinario de especialistas.
- Realizamos **relevamientos de aves** asociadas a ambientes acuáticos continentales y humedales.

Relevamos 249 puntos dentro de 5 zonas de muestreo que abarcaron: Pehuajó, Carlos Casares, Puán, Adolfo Alsina, San Cayetano, González Chaves, Benito Juárez, Las Flores, General Belgrano, Saladillo, Maipú, General Guido y Dolores.

La superficie total muestreada fue de aproximadamente 734 hectáreas.

Trabajamos junto a la Dirección de Educación Ambiental en la elaboración de contenidos para capacitaciones docentes y materiales didácticos para uso en escuelas.

Manejo del Fuego

El Consejo de Coordinación Interministerial del Manejo del Fuego, integrado por el Ministerio de Ambiente, el Ministerio de Desarrollo Agrario y el Ministerio de Seguridad, es el encargado de implementar políticas articuladas entre los agentes para prevenir, concientizar, formar profesionales, fortalecer el sistema de combate y restaurar los territorios afectados, tal como establece la Ley 14.892.

Durante toda la gestión desde la Provincia:

- ➔ Reglamentamos la Ley provincial 14.892.
- ➔ Creamos el Consejo de Coordinación Interministerial para el Manejo de Fuego.
- ➔ Sumamos 5 helicópteros con helibalde para el combate de incendios forestales, insumos y maquinaria.
- ➔ Sumamos herramientas específicas para el combate del fuego en el Sistema de Áreas Protegidas, como vestimenta, equipamiento, tanques de agua.
- ➔ Capacitamos en combate a oficiales de la Policía que se incorporaron a las Brigadas Forestales, Bomberos, personal de Defensa Civil, trabajadores de las reservas y trabajadores de 35 municipios.



Durante este año:

- ➔ Controlamos el incendio de la Reserva Natural Punta Lara en enero, logrando extinguirlo en tiempo récord mediante maniobras terrestres y aéreas. Se trabajó junto a la Dirección Provincial de Defensa Civil, Bomberos Voluntarios y la Policía bonaerense.
- ➔ Realizamos una jornada de prevención en la Reserva Natural Isla Botija, junto con Policía de Islas e instituciones educativas, para sensibilizar sobre la necesidad de realizar prácticas periódicas de limpieza de material combustible.
- ➔ Continuamos capacitando en manejo de fuego junto a Defensa Civil. Se formaron bomberos de la brigada forestal, personal de guardaparques y personal de Defensa Civil.
- ➔ Logramos una instancia de formación práctica junto a personal de Defensa Civil PBA y Bomberos de la zona sur de la Provincia.
- ➔ Continuamos el curso “Cuidar nuestro territorio: responsabilidad y prevención frente a los incendios”, para acercar información útil, pautas y conductas preventivas de incendios forestales y rurales a la población. Ya pasaron por él más de 200 personas.
- ➔ En el marco del Consejo, seguimos asesorando a municipios en la construcción de sus Planes Locales de Manejo de Fuego.



BIODIVERSIDAD Y BOSQUE NATIVO

Control y cuidado de especies

➔ Seguimos enriqueciendo la base de datos del **Sistema de Registros Biológicos Georreferenciados** que mapea la biodiversidad y su contexto ambiental:

- Huella Humana: recopila los niveles de actividad antrópica.
- Vacíos de Conservación Ecorregionales: identificamos las especies de plantas endémicas citadas para la Provincia y realizamos una búsqueda de datos georreferenciados.
- Murciélagos: se incorporaron al mapeo las Áreas de Importancia para la Conservación de los Murciélagos (AICOM).

➔ Diseñamos e implementamos campañas de muestreos de diferentes especies en la Reserva Natural de Uso Múltiple Laguna Salada Grande, junto con investigadores de la Facultad de Ciencias Naturales y Museo de la UNL.

- Actualizamos los inventarios existentes
- Resolvimos vacíos de información respecto de taxones de vertebrados relevantes y/o de especial interés: anfibios, reptiles y aves.

➔ Continuamos monitoreando ejemplares de Cardenal amarillo, provenientes de decomisos y nacidos en cautiverio, reinsertados en áreas naturales.

➔ **Monitoreamos especies de Cauquenes migratorios**, con muestreos en transectas que totalizaron 225 km en los partidos de Coronel Rosales, Bahía Blanca y Tornquist.

Control de especies exóticas

Una política fundamental para preservar nuestro patrimonio natural. Durante 2025:

- ➔ Controlamos y extrajimos especies exóticas de la Reserva Natural Mar Chiquita y la Reserva Natural Arroyo Zabala, ambientes donde tenemos presencia del Monumento Natural Lagartija de las Dunas.
- ➔ Desarrollamos trabajos preventivos en el Parque Provincial Ernesto Tornquist-Ventania y las zonas donde habita el Monumento Natural Iguana de Cobre.
- ➔ Removimos especies exóticas invasoras arbóreas de la Reserva Natural Laguna de Rocha.
- ➔ Realizamos jornadas de control poblacional y vacunación de gatos en la Reserva Natural Isla Martín García, junto al Ministerio de Gobierno y la Dirección de Zoonosis de la Municipalidad de La Plata.
- ➔ Presentamos un proyecto de Resolución para impulsar el Control del Chanco Silvestre, una especie exótica invasora, que atenta contra la biodiversidad bonaerense y circula en las Áreas Naturales Protegidas de la Bahía Samborombón y Laguna Salada Grande.



Red de Rescate, rehabilitación y reintroducción de fauna marina

Ante la **aparición excepcional de ejemplares marinos en playas de municipios costeros**, especialmente de elefantes marinos con crías (Mirounga leonina), realizamos acciones de protección, rescate, traslado y monitoreo, junto al cuerpo de Guardaparques, la Fundación Temaikén y la Fundación Mundo Marino.

Este año, además de completar varios rescates, logramos:

- Consolidar una Base de Datos Única de Varamientos Sistemáticos y No Sistemáticos, donde registramos las acciones de rescate y monitoreo.
- Realizamos el taller de la Red de Rescate, Rehabilitación y Reintroducción de Fauna Marina de la Provincia de Buenos Aires, organizado junto al Municipio de Villa Gesell y la Fundación Mundo Marino.

Conservación de bosques y bosques nativos

- Pusimos en marcha el **Plan de Conservación del Bosque Nativo en la Reserva Natural Laguna Salada Grande**, una acción inédita que contempla la realización de relevamientos, registro de amenazas, recolección, siembra de semillas de genética local y puesta en marcha de un vivero experimental.



➔ Nos encontramos en proceso de revisión y aprobación de **3 nuevos planes**, en cumplimiento con la Ley provincial N° 14.888 y la Resolución OPDS 523/19:

- Reserva Natural Isla Martín García
- Reserva Natural Laguna Chasicó
- Reserva Natural Punta Lara

➔ Realizamos la **2° convocatoria** para el **financiamiento de proyectos de manejo y conservación de Bosques Nativos en el marco del Ordenamiento Territorial de Bosques Nativos (OTBN)**

- Se prevé la financiación de **18 Proyectos de Formulación (PF)** para que tenedores de bosque nativo puedan elaborar de Planes de Manejo, Planes de Conservación o Planes de Manejo y Conservación.
- Estos proyectos se suman a los 13 proyectos aprobados para la anterior Convocatoria, en total, **comprenden más de 10.100 ha de bosque nativo.**

➔ Actualizamos la **Guía de elaboración de Planes de Conservación de Bosque Nativo** para facilitar las herramientas metodológicas de relevamiento de variables a la hora de desarrollaron los planes.

Iniciamos el proceso de **Actualización del Ordenamiento Territorial de Bosques Nativos (OTBN)**, para integrar nueva información ambiental y reflejar los cambios en las condiciones del bosque nativo.

- Analizamos datos e información de diferentes fuentes para construir la zonificación territorial, la caracterización y las problemáticas de las formaciones boscosas consensuando, a escala regional, criterios comunes.
- Dimos inicio al proceso de participación de diferentes actores: municipios, investigadores, organizaciones de la Sociedad Civil y comunidad interesada.

- ➔ **Continuamos monitoreando la cobertura boscosa de la provincia**, detectando y cartografiando las superficies afectadas por procesos de transformación antrópica.
- ➔ Incorporamos el análisis de la presencia de **Bosque Nativo en los Códigos de Ordenamiento Urbano municipales**. Trabajamos con 5 municipios para contemplar a los bosques nativos en la planificación territorial a partir de su puesta en valor y protección.

Ordenamiento Ambiental del Territorio

- ➔ **Seguimos implementando la Guía IPAR-CUS**, para que los municipios puedan realizar el Informe de Prefactibilidad Ambiental Regional requerido para realizar cambios de uso del suelo.
- ➔ **Incorporamos la Planificación Ambiental Estratégica en la Planicie Costera Bonaerense del Río de La Plata**, para otorgar un instrumento de ordenamiento y gestión territorial que contemple una mirada integral y estratégica del frente costero.
- ➔ Por primera vez, logramos crear e incluir en el proceso de ordenamiento territorial zonas de bosques nativos, corredores ecológicos, sistemas lagunares, cursos y cuencas hidrográficas, costas, reservas y paisajes protegidos. Esto nos permite que a la hora de elaborar la zonificación ambiental, estos ecosistemas estratégicos se pongan en valor.
- ➔ Continuamos asistiendo de manera técnica a los municipios para incorporar la mirada ambiental en los procesos de ordenamiento territorial.
 - Este año, asistimos, junto a la Dirección de Ordenamiento Urbano Territorial, a más de **40 municipios** en el desarrollo de normas estructurantes del ordenamiento territorial.

Pampa Azul bonaerense

Creamos el **Programa “Pampa Azul - Gestión Ambiental Integral Marino-Costera en la provincia de Buenos Aires”**, y en ese marco, iniciamos el proyecto **“Lineamientos para la gestión costera y planificación espacial marina en la Provincia de Buenos Aires”** financiado por el Consejo Federal de Inversiones (CFI). Nuestro objetivo es construir una serie de propuestas estratégicas para implementar un modelo de planificación y gestión costero-marina sustentable.

- ➔ Firmamos un convenio de cooperación con el CONICET para articular las acciones de la Red de Investigación de Estresores Marinos-Costeros en Latinoamérica y el Caribe (REMARCO-CONICET).



Plan Nativas Bonaerenses

Durante toda la gestión:

- **Produjimos más de 150.000 plantas nativas**
- **Entregamos más de 105.334 nativas**
- Realizamos **112 capacitaciones** a municipios e instituciones
- Lanzamos **10 materiales pedagógicos**
- **Financiamos la creación y/o fortalecimiento de 33 viveros** en municipios, puertos, universidades y ONGs.

Producción de plantas nativas

Con la capacidad productiva previamente instalada, logramos una siembra anual estimada de 30.000 semillas y un stock actual de 30.000 árboles, arbustos y herbáceas. Este año:

- ➔ Invertimos en invernaderos, umbráculos, sistemas de riego, herramientas e insumos para la reforestación y el mantenimiento.
- ➔ Entregamos **11.424 árboles, arbustos y herbáceas** a municipios, organizaciones sociales, hospitales, escuelas, plazas, parques e instituciones.
- ➔ La diversidad alcanzada en las entregas llega a las **82 especies**.
- ➔ El total de plantas donadas se estima que representan un **valor superior a los \$108.400.000**.

Fortalecimiento de Viveros

- ➔ Durante el 2025, financiamos **7 viveros** en municipios que no contaban con producción de flora nativa.
- ➔ Brindamos asistencia a **36 municipios** y 12 instituciones

educativas en 10 distritos provinciales. Los proyectos realizados incluyeron forestaciones de espacios verdes, realización de corredores biológicos y jardines de mariposas.

Desarrollo de jornadas de formación, cursos, actividades territoriales, material de difusión

Desarrollamos dos **ciclos de capacitaciones** sobre **producción, propagación y cultivo de especies nativas bonaerenses**, con más de **100 participantes**.

Brindamos asistencia para mejorar la producción de especies nativas en **45 municipios**.

Integramos a **14 instituciones educativas** con proyectos de forestaciones de espacios verdes, realización de corredores biológicos y jardines de mariposas.

➔ Realizamos **proyectos de rehabilitación ecológica** en espacios urbanos recuperados y en reservas provinciales y municipales.



Programa Parques Ambientales

En el año 2022, creamos esta política que se propone el reacondicionamiento de espacios verdes municipales en desuso. De esta forma se busca poner en valor el espacio público, con perspectiva pedagógica, a través de la instalación de huertas, composteras, juegos sustentables, aulas naturales, dispositivos de energías renovables y otros aspectos para el ocio, el disfrute y la educación ambiental.

➔ Desde ese entonces, creamos **71 parques ambientales**.

Este año:

➔ Avanzamos en la construcción de **4 Parques Ambientales en La Matanza, Lanús, Bahía Blanca y Colón**.

➔ Implementamos la variante **“Parques Ambientales Verdes”**, orientada al fortalecimiento de espacios gestionados por organizaciones sociales y comunidades educativas. Asistimos a dos espacios: Ecoparque Manzanares, La Matanza y Parroquia Nuestra Señora de Luján de San Miguel, aportando plantas nativas, huertas comunitarias, sistemas de compostaje comunitario, kit de huerta, gazebos; junto con bibliotecas ambientales.



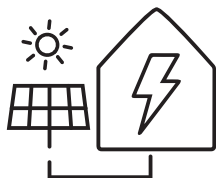
SALUD AMBIENTAL

Plombemia

La plumbemia es una de las problemáticas socioambientales que más impacta en nuestro Conurbano bonaerense, especialmente, a niñeces de poblaciones vulneradas. Esta enfermedad crónica nace del contacto con procesos de contaminación, la exposición aguda o crónica a metales pesados como el plomo.

- ➔ En 2025, presentamos el Mapa de Información de Sitios potencialmente contaminados por plomo y otros metales para aportar a un diagnóstico de la situación y diseñar una política pública acorde, en articulación con el Ministerio de Salud.

El estudio, a cargo de la Universidad Nacional Arturo Jauretche, contempló la toma de muestras en 28 municipios de la PBA y se realizó a través de un financiamiento del Consejo Federal de Inversiones.



TRANSICIÓN ENERGÉTICA Y PRODUCTIVA

Programa Provincial de Energía Limpia

Con esta política, impulsamos el uso racional y eficiente de la energía y promovemos su generación a partir de fuentes renovables, especialmente en zonas remotas sin acceso a la red eléctrica. El objetivo central es democratizar el acceso a una energía segura, limpia y de calidad, reduciendo costos y aportando tanto a la mitigación como a la adaptación al cambio climático.

Durante 2025:

- ➔ Inauguramos el **Parque Solar Diego Armando Maradona** en Fiorito, Lomas de Zamora. Este parque mejorará la estabilidad de la red de distribución de energía eléctrica, inyectando 76.451 kWh anuales a la red.
- ➔ Entregamos **15.060 bulbos LED** de 12W y 15W, y **13.675 tubos LED** de 18W en 44 municipios, destinados a espacios comunitarios, instituciones educativas y dependencias municipales. Esto permitirá un ahorro energético anual de 1.324.525,75 kWh, equivalente al consumo de más de 315 hogares, y un ahorro económico de \$145.863.398,22.
- ➔ Adquirimos casi **4000 farolas y luminarias LED** para espacios públicos de **14 municipios bonaerenses**. Habilitando un ahorro energético anual de 824.054,40 kWh y un ahorro económico de \$117.267.885,45.
- ➔ Durante la segunda mitad del año, adquirimos **1.600 reflectores LED** para clubes de barrio, iluminando el equivalente a 20 canchas de fútbol.



- Entregamos **138 termotanques solares** en establecimientos educativos, comedores, clubes de barrio y establecimientos deportivos, casas de abrigo y hogares, dependencias municipales, dependencias provinciales y centros de salud. Generamos un ahorro energético **anual** de 266.947,20 kWh y un ahorro económico de \$29.397.560,40.

Durante los 4 años de gestión:

- **Entregamos 98.215 luminarias**, entre bulbos, tubos, farolas, reflectores y otros dispositivos LED en toda la Provincia.
- **Entregamos 226 termotanques solares** para garantizar y democratizar el acceso al agua caliente sanitaria.



Programa de Empleo Verde

A partir de este programa, buscamos impulsar la generación de empleo verde mediante la formación técnica en transición energética y cambio climático de jóvenes de escuelas secundarias técnicas y estudiantes de centros de formación profesional, para que adquieran competencias en oficios claves como la instalación de termotanques solares y sistemas fotovoltaicos. Esta política se lleva adelante en coordinación con la Dirección General de Cultura y Educación de la Provincia de Buenos Aires.

- ➔ Desarrollamos una primera etapa piloto con la entrega de **29 termotanques solares**.
- ➔ Además, adquirimos 60 equipos fotovoltaicos de 3 kWp cada uno para entregar a escuelas técnicas de la provincia.

Plan de Transición Energética Provincial 2030

Estamos trabajando en esta estrategia a mediano plazo para contar con una política pública de transición limpia, justa e inclusiva, fortaleciendo la adaptación al cambio climático y potenciando las capacidades científico-tecnológicas para el desarrollo sustentable y la movilidad sostenible. Avanzamos en la formulación de la segunda etapa del Plan, en el marco de un trabajo de consultoría realizado junto a la Asociación Ciencia y Tecnología para el Desarrollo.

Durante 2025:

- ➔ Concluimos con la segunda fase, que permitió definir los ejes estratégicos de la planificación provincial y elaborar un repositorio de iniciativas y programas vinculados a la transición energética.
- ➔ Para ello, realizamos 33 entrevistas con más de 30 actores clave, visitamos parques solares y plantas de biogás, y presentamos el informe final.

- ➔ Generamos un repositorio estructurado de iniciativas y programas para cumplir con los ejes estratégicos del Plan, junto a sus objetivos, fundamentación, alcance, y estrategia de implementación

Estrategia Provincial de Hidrógeno Verde

Junto al Centro Interdisciplinario de Estudios en Ciencia Tecnología e Innovación (CIECTI), finalizamos el desarrollo de la Hoja de Ruta para la Estrategia a través de un **encuentro multisectorial en Bahía Blanca junto a los actores clave de la cadena del H2**. Esto permitió identificar los lineamientos que debería adoptar la provincia de Buenos Aires para impulsar el desarrollo de la cadena del hidrógeno de bajas emisiones y su economía.

- ➔ Realizamos 26 entrevistas a informantes clave, 4 visitas a territorio e identificamos los sitios idóneos para la formación de hubs de hidrógeno.
- ➔ Relevamos y clasificamos 6 instituciones universitarias y organismos científico-tecnológicos que se encuentren trabajando en el desarrollo del hidrógeno en la provincia.
- ➔ Examinamos las condiciones regulatorias, económicas, sociales y ambientales requeridas para impulsar las iniciativas preexistentes y generar las condiciones para atraer nuevas inversiones e iniciativas.

Plan de desarrollo de generación de energía fotovoltaica en la Provincia de Buenos Aires

Finalizamos el proyecto de evaluación del potencial provincial para la generación eléctrica tanto a partir de fuentes fotovoltaicas como de fuentes alternativas. El trabajo se realizó junto al Centro Interdisciplinario de Estudios en Ciencia, Tecnología e Innovación (CIECTI).

- ➔ Identificamos y priorizamos sitios estratégicos para la instalación de sistemas fotovoltaicos de pequeña y mediana escala.
- ➔ Realizamos el análisis de prefactibilidad técnica, económico-financiera y normativa de los cuatro proyectos priorizados.

Generación de Energía Distribuida

La generación distribuida permite mejorar la eficiencia del sistema eléctrico mediante la descentralización de la producción, aprovechando fuentes renovables instaladas en el mismo punto donde se consume la energía. Esto reduce pérdidas, promueve el uso de energías limpias y fortalece la resiliencia del sistema.

Durante 2025, avanzamos con el **Programa Federal de Gestión Energética**, para fomentar la generación distribuida en micro, pequeñas y medianas empresas (PyMEs).

- En esta primera etapa, seleccionamos cinco cooperativas bonaerenses en las que estamos realizando el diagnóstico energético y el diseño del sistema fotovoltaico que requerirían.



ADAPTACIÓN Y MITIGACIÓN FRENTE AL CAMBIO CLIMÁTICO

Programa Provincial de Adaptación y Mitigación al Cambio Climático

- ➔ Desde el inicio de nuestra gestión, **financiamos 82 proyectos** de adaptación y/o mitigación para fortalecer las capacidades locales de acción climática.
- ➔ Durante 2025, aprobamos proyectos elaborados por gobiernos locales, enfocados en:
 - Fortalecimiento de espacios verdes, para disminuir el efecto isla de calor en áreas urbanas y la mejora de la infiltración del agua de lluvia.
 - Recambio de luminarias por tecnología LED en el alumbrado público, lo que reduce emisiones de GEI y alivia la carga del sistema energético local.

Anticipando la Crecida Bonaerense

Este proyecto tiene como objetivo fortalecer las capacidades comunitarias y municipales para prevenir y responder a eventos de inundación en áreas urbanas.

Durante 2025 se avanzó en cuatro líneas de trabajo:

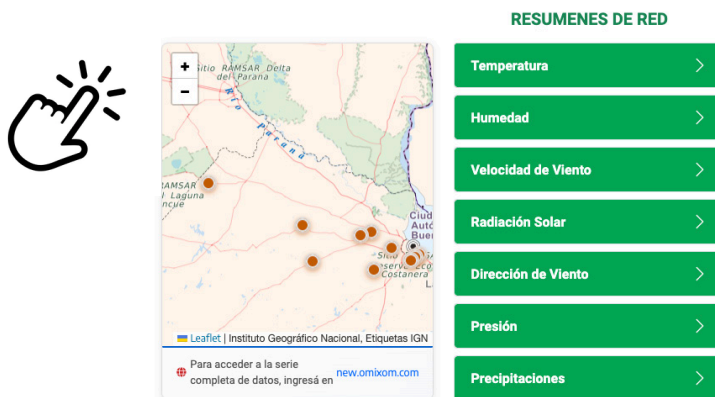
- ➔ **Preparación y respuesta de los gobiernos locales**
 - Entregamos kits de gestión del riesgo climático a 21 municipios y estamos en el proceso de compra adicional de **60 gomones, 30 motobombas y 30 generadores eléctricos**.
- ➔ **Fortalecimiento del monitoreo meteorológico**
 - Adquirimos e instalamos **10 estaciones meteorológicas automáticas (EMAs)** en los municipios donde identificamos mayor necesidad.



- Entregamos pluviómetros a municipios acompañados por acciones de armado de redes comunitarias de monitoreo.
- Desarrollamos un **sitio web de acceso público** para consultar en tiempo real la información registrada por las EMAs.

Anticipando la Crecida Bonaerense

Red de Estaciones Meteorológicas Automáticas MAPBA



→ Capacidades comunitarias para la gestión del riesgo

En articulación con investigadores del CONICET, el Ministerio de Seguridad provincial y los gobiernos locales, trabajamos en 4 municipios para fortalecer la respuesta frente a inundaciones:

- Realizamos **7 talleres con 200 participantes** en municipios de las cuencas Sarandí–Santo Domingo y Matanza–Riachuelo. Co-construimos **mapas de riesgo para la identificación de zonas críticas** y trabajamos en el armado de redes comunitarias de monitoreo de lluvia.
- Elaboramos una guía de recomendaciones y materiales gráficos para la actuación ante inundaciones, diseñados junto a áreas de defensa civil municipal. Todo el material está disponible **en este enlace**.

→ Educación y formación para el monitoreo comunitario

- A través del **Proyecto PREVENIR** —integrado por el SMN, el INA, el CIMA (CONICET-UBA) y el Ministerio de Seguridad— avanzamos en la actualización del **manual docente** para trabajar sobre el cambio climático e inundaciones en las aulas.
- Realizamos **talleres** para **36 escuelas primarias, secundarias y técnicas** de la Cuenca Sarandí-Santo Domingo.
- Capacitamos a docentes y estudiantes en el uso de los equipos entregados y en la implementación de un **protocolo de registro de lluvias**.

Plan de Respuesta al Cambio Climático de la Provincia de Buenos Aires

Luego de dos años de trabajo, **en 2025 finalizamos la formulación del Plan**, elaborado junto a un equipo interdisciplinario de la Facultad de Agronomía de la Universidad de Buenos Aires y financiado por el Consejo Federal de Inversiones. La versión preliminar del Plan será sometida a un proceso de participación pública.

Durante 2025, avanzamos en puntos clave:

→ Identificación de medidas y articulación interministerial

- Definimos **121 medidas a tomar**, organizadas en **11 ejes estratégicos y 4 ejes transversales** junto a **67 áreas y direcciones** de los distintos ministerios y **266 técnicos**.

→ Estrategia de participación pública

- **Diseñamos una estrategia específica para cada actor clave**, incluyendo mecanismos de sistematización de aportes, herramientas de divulgación y criterios para garantizar una participación amplia y transparente.

Actualización del Inventario Provincial de Gases de Efecto Invernadero

El Inventario Provincial es una herramienta clave para **identificar y analizar las fuentes de emisiones y absorciones de gases de efecto invernadero (GEI)**, permitiendo orientar el diseño, la planificación y la priorización de políticas públicas de acción climática. En 2024, finalizamos la redacción del Inventario y su informe técnico, elaborado junto al grupo de investigación Fundación Bariloche-CONICET, con financiamiento del Consejo Federal de Inversiones (CFI).

En 2025, presentamos los resultados ante referentes del sector productivo (industrial y agropecuario), en una jornada que contó con la participación de directores y equipos técnicos del Ministerio para promover el intercambio con los distintos sectores.

Manejo Costero Integrado

Una de las principales amenazas climáticas para la Provincia es el incremento del nivel del mar. Con esta política buscamos planificar y gestionar ambientalmente el territorio costero, trabajando particularmente en la mitigación de los procesos erosivos.

Durante 2025, avanzamos en la elaboración del documento **“Informe del estado de los ambientes costeros de la Provincia de Buenos Aires”**.

- Realizamos el trabajo de campo en 2024, relevando 104 puntos de muestreo en 19 municipios, cubriendo unos 800 km de frente costero.
- Complementamos este relevamiento con el análisis de información secundaria: normativas, imágenes satelitales, registros de vuelos aéreos y bibliografía especializada.
- Actualmente, nos encontramos en las instancias de revisión final del informe.

COMUNIDADES SUSTENTABLES

Programa Miryam Kita Gorbán

Con el nombre de la reconocida nutricionista e investigadora bonaerense, este Programa busca garantizar el derecho a una alimentación adecuada, acercando herramientas e insumos para producir cultivos propios y cosechar alimentos sanos, seguros y soberanos.

Durante 2025:

- ➔ **Entregamos 398 kits de huerta** a instituciones educativas, municipios, ONGs, cooperativas y organismos provinciales y nacionales, en 36 municipios.
- ➔ **Distribuimos 2.698 kits de semillas.**
- ➔ **Entregamos 710 kits de bioinsumos.**
- ➔ Realizamos **talleres de huerta y soberanía alimentaria, y desarrollamos 7 nuevas ediciones** del trayecto formativo docente “La huerta y el compostaje como herramientas pedagógicas para discutir la soberanía alimentaria” con la participación de más de 700 docentes. Desde su aprobación por Dictamen N° 10835 de la DGCyE, ya suma 14 ediciones y más de **1.500 docentes formados.**

Durante toda la gestión, de 2022 a 2025, entregamos:

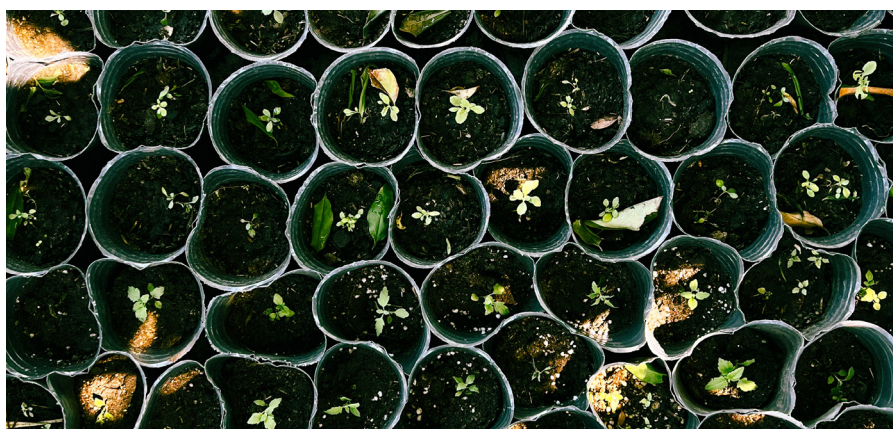
- **1300 kits de huerta**
- **4629 kits de semillas**

Bajo este Programa, se consolidó el **proyecto piloto de Huerta Agroecológica en la Reserva Santa Catalina**, desarrollado junto al municipio de Lomas de Zamora y la Unión de Trabajadores de la Tierra (UTT).

- ➔ Se estima que podrá proveer alimentos frescos a más de 300 familias por año, priorizando comedores y jardines de infantes.

- Adquirimos maquinarias, herramientas e insumos; construimos **3 invernáculos con plantinera** e instalamos un sistema de riego por goteo. También, realizamos labranzas y trabajamos junto a servicios de asesoramiento técnico y espacios formativos.

Y lanzamos el primer informe del **“Proyecto Ejecutivo para la Instalación de una Fábrica de Procesamiento, Secado y Formulado de Alimentos”** en la Reserva Natural Provincial Santa Catalina, elaborado junto a la Universidad Nacional de La Plata con financiamiento del Consejo Federal de Inversiones (CFI). La propuesta contempla sumar valor agregado a la producción local y, junto con un modelo en transición agroecológica, elaborar alimentos de calidad, saludables y soberanos.



Programa Provincial de Compostaje

Durante 2025:

- ➔ **Entregamos 2.368 composteras domiciliarias y 367 composteras** comunitarias en escuelas, ONGs, cooperativas y organismos públicos de **61 municipios**.
- ➔ **Realizamos 21 talleres** con **1.250 participantes**, promoviendo cambios de hábito y conciencia sobre la reducción, reutilización y reciclado de los residuos.
- ➔ **Desarrollamos 3 ediciones del curso virtual** “Transformando los residuos en abono: ¡aprendamos a compostar juntxs!” con **1.350 inscriptos**.

Durante toda la gestión, entregamos:

- **20.367** composteras domiciliarias
- **597** composteras comunitarias

Cada compostera domiciliaria permite **tratar hasta 120 litros de residuos orgánicos** por año, mientras que las comunitarias pueden **procesar 900 litros anuales**, reduciendo el volumen de residuos enviados a disposición final y mejorando la gestión local



COOPERACIÓN INTERNACIONAL

La ruta de Cali a Belén y la oportunidad para el Frente Ambiental Latinoamericano. Incidencia de la provincia de Buenos Aires en la agenda ambiental internacional

En el último tiempo, Latinoamérica ha sido escenario de grandes disputas y desafíos vinculados a la agenda ambiental. En este marco, el Ministerio de Ambiente de la Provincia de Buenos Aires asumió un rol activo, promoviendo discusiones estratégicas como el **acceso directo a financiamiento internacional para los gobiernos subnacionales; compensación económica para la adaptación como acto de reparación y justicia climática; y se abogó por participación de los gobiernos subnacionales en las instancias de negociación y toma de decisiones.** En el año 2025 apostamos fuertemente a la cooperación internacional para profundizar en articulaciones en marcha y construir nuevas alianzas.

Evento Pre cop: Agenda Ambiental Latinoamericana; 31 de Julio y 1 de agosto

Durante 2025, el Ministerio de Ambiente de la Provincia de Buenos Aires organizó el encuentro Agenda Ambiental Latinoamericana, **concebido como una instancia Pre-COP rumbo a la COP30, con el objetivo de fortalecer el diálogo regional y construir posiciones comunes frente a la crisis climática.** El evento contó con la presencia de más de 2000 asistentes, más de 120 panelistas y reunió a referentes del ambientalismo popular, la gestión pública, el ámbito académico y organizaciones sociales de México, Colombia, Ecuador, Brasil, Chile, Uruguay y Argentina, que compartieron experiencias de gestión, diagnósticos territoriales y desafíos comunes desde una perspectiva latinoamericana.

A lo largo de las dos jornadas se discutieron ejes transversales centrales para la agenda regional, entre ellos el rol de los gobiernos subnacionales en la agenda ambiental del siglo XXI, las dificultades de acceso al financiamiento internacional para políticas de mitigación y adaptación, y la necesidad de fortalecer la integración latinoamericana frente a la crisis climática y el avance de discursos negacionistas. Estos debates permitieron poner en común problemáticas concretas que atraviesan a los territorios, así como experiencias de políticas públicas, estrategias de organización social y enfoques académicos vinculados a la transición ecológica.



→ **Semana de la Biodiversidad, Cali, Colombia; 29 septiembre - 1 octubre**

Entre el 29 de septiembre y el 1 de octubre participamos, invitados por ICLEI, de la Semana de la Biodiversidad en Cali, Colombia. Se trató de un encuentro global que reunió a actores vinculados a la conservación de la naturaleza con un fuerte énfasis en la innovación y las finanzas verdes.

El evento tuvo como objetivo posicionar a América Latina como una región de referencia en el desarrollo de soluciones para la biodiversidad, dando continuidad a los debates de la COP 16 de Biodiversidad realizada en 2024 en la misma ciudad. La agenda contó con una amplia participación de expositores provenientes del ámbito de la conservación, el sector empresarial, las pymes, el sector financiero y referentes políticos.

→ **Semana del Clima México; 8 octubre - 11 octubre**

La Semana de Acción climática fue una iniciativa impulsada por la Secretaría del Medio Ambiente de la Ciudad de México (SEDEMA) en colaboración con la plataforma México por el Clima, Climate Group, Pacto Mundial México, WWF, ICLEI, PNUMA y diversas organizaciones de la sociedad civil, el sector privado y la academia. Su objetivo fue visibilizar y articular la diversidad de acciones climáticas que se desarrollan en el país y la región, conectando decisores públicos, comunidades locales, juventudes, pueblos originarios, universidades y gobiernos en un mismo espacio de encuentro y cooperación.

Participamos invitados por la jefa de Gobierno de la Ciudad de México, Clara Brugada, y por la Secretaria de Medio Ambiente, Julia Álvarez Icaza, para **desarrollar una agenda de trabajo y articulación regional con el objetivo de seguir consolidando un Frente Ambiental Latinoamericano de cara a la COP30 de Belem.**

→ **COP 30 de Cambio Climático, en Belém do Pará, Brasil;
10 noviembre - 21 noviembre**

En noviembre de 2025, el Ministerio de Ambiente de la Provincia de Buenos Aires participó en el Foro de Líderes Locales de la COP30, realizado en Río de Janeiro, y en la 30ª Conferencia de las Naciones Unidas sobre el Cambio Climático (COP30), celebrada en Belém do Pará, Brasil. La participación se dio en un contexto internacional atravesado por la **profundización de la crisis climática, el debilitamiento del multilateralismo y el avance de posiciones negacionistas**, incluida la ausencia de una política ambiental activa por parte del gobierno nacional argentino.

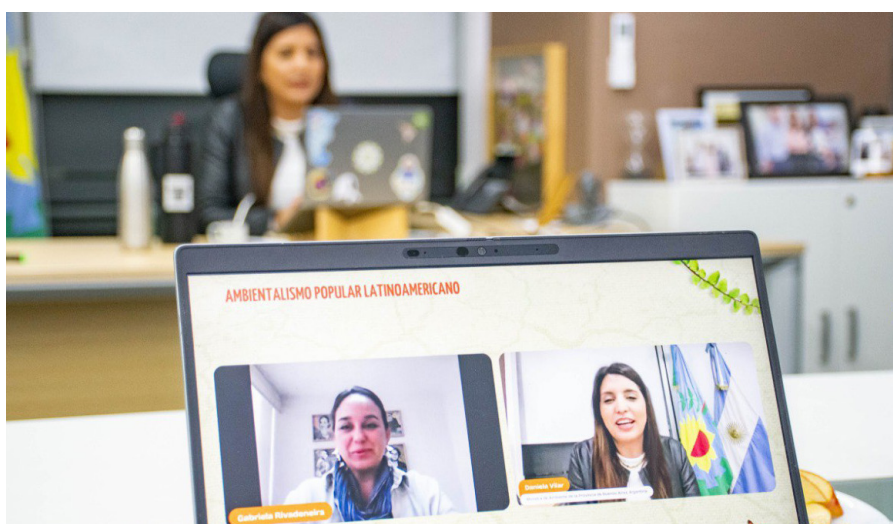
Durante ambas instancias, el **Ministerio presentó las principales políticas ambientales de la Provincia de Buenos Aires, participó en paneles estratégicos sobre financiamiento climático, adaptación, transición energética justa y resiliencia, y mantuvo reuniones bilaterales con autoridades subnacionales, organismos internacionales y redes globales**. Se hizo especial énfasis en la necesidad de garantizar acceso directo al financiamiento internacional para los gobiernos subnacionales, fortalecer los mecanismos de adaptación y respuesta a eventos climáticos extremos y promover una representación efectiva de provincias y municipios en los espacios de negociación y gobernanza climática global.



→ Curso ambientalismo popular; Octubre - Diciembre

Junto con el Instituto para la Democracia Eloy Alfaro (IDEAL), la Fundación Periferias Globales e INTERRA, organizamos el curso “Ambientalismo Popular Latinoamericano: una perspectiva soberana”, desarrollado entre los meses de octubre y diciembre de 2025. La iniciativa tuvo como objetivo fortalecer capacidades políticas, técnicas y conceptuales desde una mirada latinoamericana, crítica y situada, poniendo en diálogo la cuestión ambiental con los debates sobre desarrollo, desigualdad, colonialidad, justicia climática y soberanía.

El curso contó con una amplia convocatoria regional, con **más de 1.400 personas inscriptas provenientes de 17 países**, lo que refleja el interés y la relevancia de la propuesta a escala latinoamericana. La participación de destacados expositores y expositoras internacionales, referentes del pensamiento ambiental latinoamericano, junto con funcionarios públicos, académicos, académicas y militantes territoriales, permitió consolidar un espacio plural de formación, intercambio y reflexión estratégica.



Cooperaciones

→ Articulación con el Banco Mundial

- Trabajamos con el **BM y el Fondo Fiduciario para el Crecimiento Verde de Corea (KGGTF)** para el desarrollo del **Plan Provincial de Residuos Sólidos Urbanos (GIRSU)**, que implicó una inversión de **USD 600.000**. **Este plan es fundamental** como **estrategia a mediano y largo plazo** de políticas para toda la provincia, impulsando el **desarrollo de sistemas locales GIRSU con Inclusión Social y las estrategias de regionalización**, saneamiento de basurales y tratamiento de corrientes de residuos.
- A partir de esta articulación fuimos invitados **por el Banco a un viaje de intercambio de conocimientos en Estados Unidos** auspiciado por PROBLUE, el Fondo Fiduciario para el Crecimiento Verde de Corea (KGGTF) y el Fondo Mundial para la Reducción de Desastres y la Recuperación (GFDRR). La invitación se enmarcó en el trabajo de una **agenda compartida orientada a fortalecer fundamentalmente políticas de manejo hídrico sostenible** y obras de infraestructura resiliente. Las experiencias relevadas **aportaron marcos técnicos, financieros y de gobernanza para fortalecer en la Provincia de Buenos Aires las políticas de infraestructura resiliente, gestión del riesgo hídrico, adaptación al cambio climático y soluciones basadas en la naturaleza**.
- Continuamos el trabajo conjunto con el Banco, se está avanzando en una **cooperación técnica que apunta a fortalecer la producción sostenible en la provincia**, vinculando al sector productivo con el sector de ciencia y técnica en una sinergia que brinde soluciones a sectores críticos y con potencial de generar valor agregado a partir de la economía circular.

→ Articulación con la CEPAL

- **Participamos del Foro de los Países de América Latina y el Caribe sobre el Desarrollo Sostenible 2025** organizado por la CEPAL en Santiago de Chile. Creado en 2016 en el ámbito de la CEPAL y respaldado por el Consejo Económico y Social de las Naciones Unidas, el Foro reúne anualmente a gobiernos nacionales y subnacionales, organismos internacionales y actores sociales para intercambiar experiencias, evaluar avances y fortalecer la cooperación regional en materia de desarrollo sostenible. **Se configura como el principal espacio regional de seguimiento y examen de la implementación de la Agenda 2030, los Objetivos de Desarrollo Sostenible (ODS) y sus medios de implementación.**
- En el marco de este Foro, el Ministerio acordó con la CEPAL el acompañamiento mediante una **asistencia técnica para la formulación de la Estrategia Provincial de Economía Circular (EPEC)**, que **se encuentra actualmente en desarrollo**. Esta cooperación apunta a acompañar la transición desde un enfoque centrado en la gestión de residuos hacia una **visión integral de economía circular**, incorporando criterios de sostenibilidad productiva, eficiencia en el uso de los recursos, reducción de impactos socioambientales y generación de valor económico y empleo.

→ **Articulación con el Banco Interamericano de Desarrollo para el apoyo al relevamiento territorial de la GIRSU en la Provincia de Buenos Aires**

En el marco de la estrategia de fortalecimiento de la gestión integral de residuos sólidos urbanos (GIRSU) con inclusión social, avanzamos con el apoyo del **Banco Interamericano de Desarrollo (BID)** en la implementación de **una cooperación técnica con dos procesos: El diagnóstico de la GIRSU y de los basurales a cielo abierto en los 135 municipios de la Provincia, y el relevamiento de la situación de los recuperadores urbanos con enfoque de género y diversidad.**

→ **Ingreso del Ministerio de Ambiente a ICLEI - Gobiernos locales por la Sustentabilidad**

ICLEI es una organización internacional con presencia en más de 125 países, que nuclea a ciudades, provincias y regiones de todo el mundo y actúa como plataforma de cooperación técnica, intercambio de experiencias e incidencia política en la agenda ambiental global. A través de su participación en procesos clave del sistema multilateral, ICLEI promueve el fortalecimiento del rol de los gobiernos subnacionales en la gobernanza climática, el acceso al financiamiento internacional y la implementación de políticas locales de mitigación y adaptación al cambio climático.

Con el objetivo de fortalecer y ampliar el trabajo de cooperación internacional que viene desarrollando el Ministerio de Ambiente de la Provincia de Buenos Aires, se formalizó el ingreso de la provincia a ICLEI. Esto nos permitirá profundizar la articulación con otros gobiernos subnacionales de la región y del mundo, acceder a asistencia técnica y redes de conocimiento, y fortalecer la presencia de la Provincia de Buenos Aires en los espacios internacionales de debate y toma de decisiones.

MINISTERIO DE
AMBIENTE



GOBIERNO DE LA
PROVINCIA DE
**BUENOS
AIRES**